

## ZUR IDENTIFIKATION DER STATUEN MIT DER ANTIKEN THEMATIK AUS DER BILDHAUERWERKSTATT DER FAMILIE PLATZER IM SCHLOSSPARK IN LNÁŘE/SCHLÜSSELBURG

Der Beitrag beschäftigt sich mit der Kollektion von zwölf Statuen, die aus der Bildhauerwerkstatt des Geschlechts Platzer stammen und am Ende des 18. Jahrhunderts für den Schlossgarten in Lnáře (Bezirk Südböhmen, Kreis Strakonice/Strakonitz) gefertigt wurden. Die Statuen stellen zwölf Gottheiten des klassischen griechischen Pantheons dar; im Beitrag sind die bisherigen unrichtigen Identifikationen einiger von ihnen verbessert. Die Plastiken stehen auf Sockeln, auf den personifizierte ekliptikale Sternbilder (Zeichen) dargestellt sind. Der Schlüssel zu dem Verständnis der ganzen Komposition des Werkes ist das Gedicht *Astronomica* Markus Manilius aus dem 1. Jahrhunderts u. Z. Auf ihrem Grund ist in dem Beitrag die richtige Attribution der griechischen Götter und Göttinnen zu den einzelnen Zeichen des Zodiakus beschrieben. Die ist in dem Park durch neuzeitige Verschiebungen der Statuen und ihrer Sockel, bei denen die Kenntnis von dem ursprünglichen Sinn der ganzen Kollektion und von der richtigen Einreihung der Gottheiten zu den Zeichen, die nach alten astronomisch-astrologischen Vorstellungen beaufsichtigen, verloren gegangen ist, gestört. Das Ideenprogramm der Bildhauerkollektion in Lnáře ist in unseren Gebieten vereinzelt und es ist auch in der Welt nicht gewöhnlich. Eine der Analogien, die in dem Artikel erwähnt ist, ist die Renaissance-malerei in Sala dei Mesi des Palastes Schifanoia in Ferrara, wo neben der manilischen Symbolik dazu noch in der Form der sog. Mondarbeiten auch die Kalendersymbolik erfasst ist.

### ABBILDUNGEN

Abb. 1: Lnáře/Schlüsselburg (Kreis Strakonice/Strakonitz). Terrasse unter der Brücke zum Schloss – Minerva und Widder (alle Aufnahmen A. Hadravová).

Abb. 2: Lnáře, Terrasse unter der Brücke zum Schloss – Venus und Stier.  
Abb. 3: Lnáře, Terrasse unter der Brücke zum Schloss – Apollon und Zwillinge.

Abb. 4: Lnáře, Terrasse unter der Brücke zum Schloss – Mercurius, der fehlt, zu ihm gehört Krebs.

Abb. 5: Lnáře, Terrasse unter der Brücke zum Schloss – Jupiter und Löwe.

Abb. 6: Lnáře, Terrasse unter der Brücke zum Schloss – Ceres und Jungfrau.

Abb. 7: Lnáře, Terrasse unter der Brücke zum Schloss – Vulkanus und Waage.

Abb. 8: Lnáře, Terrasse unter der Brücke zum Schloss – Mars und Wassermann.

Abb. 9: Lnáře, Terrasse unter der Brücke zum Schloss – Diana und Schützer.

Abb. 10: Lnáře, Terrasse unter der Brücke zum Schloss – Vesta und Fische (richtig gehört hierher Steinbock, der aber fehlt).

Abb. 11: Lnáře, Terrasse unter der Brücke zum Schloss – Juno und Skorpion (richtig gehört hierher Wassermann).

Abb. 12: Lnáře, Terrasse unter der Brücke zum Schloss – Neptun und Krebs (richtig gehören hierher Fische).

(Übersetzung J. Kroupová)

## VOLUPTUÁRNÍ STAVBY V LIECHTENSTEINSKÝCH PARCÍCH V NOVÝCH ZÁMCÍCH U LITOVLE A V ADAMOVĚ

DANIEL LYČKA

Krajina „pohanských“ chrámů, tak profesor Pavel Zatloukal nazval prostor mezi Lednicí, Valticemi a Břeclaví.<sup>1)</sup> Tento areál vznikl pod dohledem knížat z Liechtensteina už od 17. století, přičemž největší rozmach nastal v době pozdního osvícenství – preromantismu a romantismu za knížete Aloise I. Josefa (1759–1805) a jeho mladšího bratra knížete Jana I. Josefa z Liechtensteina (1760–1836), který se stal hlavou primogenitury rodu po bratrově smrti na jaře roku 1805. Značný podíl na podobě celkové krajinné kompozice, a to nejen v Lednicko-valtickém areálu, měl architekt a později i knížecí stavební ředitel Joseph Hardtmuth, který navrhl, a následně byl podle jeho plánu realizován, nemalý počet voluptuárních i utilitárních objektů v Čechách, na Moravě a v Dolním Rakousku. Architektura tak šla ruku v ruce s okolní krajinou, kterou podle představ knížete Jana I. Josefa dotvářel do podoby bájně Arkádie knížecí zahradní architekt a hospodářský rada Bernhard Petri.



Obr. 1: Lednická kaskáda. Franz Ferdinand Runk, cca 1816, kvaš (SFL) [© LIECHTENSTEIN. The Princely Collections, Vaduz-Vienna]. Inv. Nr. GR 609).

Nepochybnou inspirací pro stavební počiny knížat z Liechtensteina, ale i pro Černíny (Krásný Dvůr u Podbořan), Chotky (Veltrusy, Kačina), Haugwitz (Jinošov-Schönwald) či arcibiskupy z Kroměříže, byly rakouské (Schönbrunn, Laxenburg) a německé (Wörlitz, Schwetzingen), potažmo přímo francouzské zahrady (Versailles, Monceau). Společný zdroj inspirace je však možné najít především v díle anglického architekta Williama Chamberse, který v anglické královské zahradě Kew Gardenu kromě Konfuciova domu (*The House of Confucius*) navrhl i zříceninu vítězného oblouku (*Ruined Arch*), oranžerii, pagodu, chrámy Slunce a Míru, ale i mešitu se dvěma minarety (*Mosque*).



Obr. 2: Budova zámku Nové Zámky u Litovle. Franz Ferdinand Runk, cca 1815. kvaš (SFL, © LIECHTENSTEIN, The Princely Collections, Vaduz-Vienna).

Vyjma Chambersova díla byly architektonické předlohy k jednotlivým voluptuárním stavbám čerpány z tzv. předlohových či vzorníkových knih, vycházejících od druhé poloviny 18. století. Například patrně nejstarší angločínská zahrada na kontinentu – park ve Wörlitz – byl prezentován v *Teorii zahradního umění* od Hirschfelda. K jednomu z nejznámějších „vzorníkových katalogů“ patřil Grohmannův *Ideenmagazin (Magazín myšlenek pro milovníky zahrad)*, jehož poslední díl již reaguje na dobové anglické trendy v přírodně krajinářském parku. U Hardtmuthových nástupců – architektů a knížecích stavebních ředitelů Kornhäusela a Engela, se ve stavbách odrážejí vlivy francouzské revoluční architektury. Ty je možné v Lednicko-valtickém areálu najít v souvislosti s dílem jednoho z nejfrekventovanějších dobových francouzských architektů Claude-Nicolase Ledoux. S neopalladiánskou architekturou je pak spojováno další dobové módní dílo *Vitruvius Britannicus* od Colina Campbella, kdy (neo)palladiánské prvky vycházejí prvotně z děl pozdně renesančního Itala Andrey Palladia.<sup>2)</sup>

Nejvíce studovaným liechtensteinským parkem (nejen) na Moravě je nepochybně Lednice, která během staletí prošla různými změnami.<sup>3)</sup> Nicméně není jediným takovým počinem knížat z Liechtensteina. Již v roce 1805 se v areálu Nových Zámků u Litovle započalo s výkupem a sjednocováním jednotlivých parcel pro „*Thiergarten Parc*“...<sup>4)</sup>

#### NOVÉ ZÁMKY U LITOVLE<sup>5)</sup>

„...und in der Ansicht vom Schloß auf einer kleinen Marchinsel einen 8 Klfrt. hohen Obelisk von Quadern erbauen lassen. In demselben Garten sind noch 2 Objekte besonders interessant, nämlich ein Tempel und eine Kolonnade (sic!). Der erstere, in runder Form, im edlen Style ungemein kühn gebaut und mit Schiefeln gedeckt, steht auf einem steilen Felsen hard am Marchufer in einer Höhe von 4 Klaftern; (...) Die Kolonnade ist auf einen hohen Kalkfels in großartigen Style erbaut, und man gelangt zu ihr auf einer um

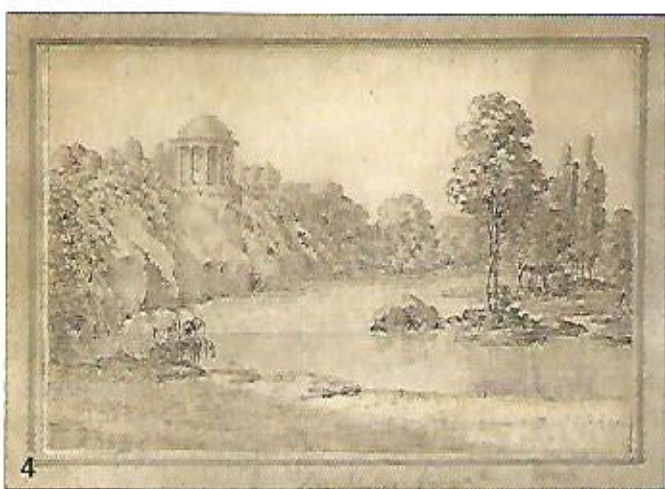
die Felsenwand sind windenden Brücke...“<sup>6)</sup>

Na sedm a půl metru vysokém skalnatém ostrohu se nad řekou Moravou v západní části areálu dodnes tyčí, v úryvku zmíněná, drobná voluptuární stavba, která vznikla, podobně jako mnohé stavby na liechtensteinských panstvích, podle Hardtmuthových plánů za knížete Jana I. Josefa. Plány, přesněji Wilhelmem citované tři nekolorované skici,<sup>7)</sup> jsou v literatuře a v odborných studiích datovány do roku 1806. Přestože se původně měla stavba nazývat Sibilin chrám (*Sibyllentempel*), v dobových prameňech je označována prostě jako **TEMPL** či **CHRÁM PŘÁTELSTVÍ** (*Freundschaftstempel*), ale i **CHRÁM NAD VODOPÁDEM** (*Tempel am Wasserfall*).

Jedná se o stavbu kruhového půdorysu, v antikizujícím stylu, členěnou v obvodovém zdivu polosloupy s iónskými hlavicemi, nesoucími dřevěné kladí s kopulí, krytou dnes břidlicovou střechou. Stěny zdobí bosáž, přičemž nechybí vpadlé výplně nad třemi okny, které byly původně zasklené a se žaluziemi, a ze kterých byl ideální výhled na řeku i na celý areál. Interiér stavby je členěn prolomanou římsou, na níž navazují pravidelné půlkruhové záklenky nad špaletami oken, v horní části interiéru pak obepíná kordonová římsa, nad níž korunní římsa odděluje plochu stěny od nepravé klenby.

Přesto je podle Hardtmuthových skic zřejmé, že architekt původně pojímal stavbu rozsáhleji, s větším počtem (cca 12) sloupů, jak plyne z předlohy, kterou byl nepochybně Sibilin chrám v italské Tivoli. Odtud název Hardtmuthových skic. Podobná předloha byla použita i pro Leopoldin chrám v Eisenstadtu. Pokud by byl Hardtmuthův zamýšlený návrh realizován, Chrám přátelství by se velice podobal například i Chrámu přátel zahrad a venkova (přesněji Chrámu obránců vlasti/ Chrámu obránců vlasti a přátel zahrad a venkova) ve veltruském parku v Čechách.<sup>8)</sup>

Přestože se rok 1806 uvádí jako rok vzniku objektu, hlavní stavební práce proběhly v roce 1807 a dokončeny byly v roce 1808. Podle informací z dopisu s datem 25. ledna 1808 měla být stavba pokryta mědí v hodnotě 1377 zlatých, a to na samotnou žádost stavebního ředitele Hardtmutha – ten dal mědi přednost před bílým plechem z janovického panství. Pracemi byl pověřen měditepecký mistr Michael Krenberger z Uničova. Další suma (858 zlatých 21 krejcarů) měla být vyplacena zámečnickému mistru za splnění uložených prací. Nicméně z květnového dopisu je zřejmé, že se nakonec přece jen střecha chrámu pokryla levnějším bílým plechem. Místo Krenbergera byl pracemi pověřen klempířský mistr Franz Tammas z Uničova a práce samotné měly vyjít na 753 zlatých 12 krejcarů. V měsíci květnu roku 1808 se dále dokončovaly,



Obr. 3, 4 a 5: Sibiylin chrám (dnes Chrám přátelství). Joseph Hardtmuth, cca 1806 (SFL) © LIECHTENSTEIN. The Princely Collections, Vaduz-Vienna, Inv.-Nr. GR 1141, 1142 a 1143).

potažmo již byly dokončené štukatéřské práce v interiéru. Samotná nepravá kopule byla omítnuta na rákos. Střecha byla hotova do 19. června, přičemž si tesařský mistr účtoval sumu 828 zlatých 12 krejcarů, což bylo o 75 zlatých více, než se o měsíc dříve předpokládalo. O dva měsíce později měl v rámci zbývajících prací kamenický mistr dodat kamenné kvádry na podlahu. Dle sdělení v dopise z 18. srpna se počítalo v nejbližších dnech s úplným dokončením objektu. Za natěračské práce dostal stolař Wodzicka zapláceno 420 zlatých. Vedením stavebních prací byl



Obr. 6: Pohled na Nové Zámky u Litovle. Franz Ferdinand Runk, cca 1815, kvaš (SFL, © LIECHTENSTEIN. The Princely Collections, Vaduz-Vienna).

pověřen architekt Joseph Poppelack, který měl tak mimo dnešní Lednicko-valtický areál na starosti i financování staveb na jiných liechtensteinských panstvích.

Na základě informací z dopisu s datem 14. srpna je možné konstatovat, že se na podobě blíže neurčeného templu podílel i sochař Joseph Vogel, který za vyhotovení kamenných žlábků a rozet dostal zapláceno 208 zlatých.<sup>9)</sup>

Již dva roky po smrti knížete a polního maršála Jana I. Josefa († 1836) došlo k úmyslnému poškození Chrámu přátelství, při kterém byly vylomeny žaluzie a [tři] skleněná okna, které neznámý pachatel ze „své vzteklé vůle a zlomyslnosti“ vytrhl a hodil do řeky Moravy. V roce 1851 bylo pořízeno dřevěné oplocení Templu za 65 zlatých 58 krejcarů konvenční měny. V letech 1879–1885 pak byla plánovaná celková rekonstrukce objektu, přičemž primárně byla věnována pozornost renovaci dveří, oken, ale i stropu a střeše. Z důvodu neustálého přesouvání daných prací na následující roky se hodnota celkových nákladů pořád měnila. V roce 1882 tak měla oprava střechy a stropu vyjít na 250 zlatých rakouské měny, v roce 1884 již rozsáhlejší renovace na 860 zlatých, a 670 zlatých rakouské měny bylo odhadnuto pro rok následující (1885).<sup>10)</sup>

Roku 1808 byly na jednom z ostrovů, jež obtéká řeka Morava, dokončeny stavební práce na 16 sáhů vysokém (tj. cca 30 m) **OBELISKU** (*Obelísqu*), v lidovém povědomí známém jako „*Komúr*“. Podle dopisu sepsaného ve Vídni 24. listopadu 1806 pocházel mramor na stavbu z obce Velká Morava, přičemž náklady, jak za samotný materiál, tak i za práci a fúry, vyšly na 10692 zlatých 45 krejcarů. Dalších 3768 zlatých 45 krejcarů vynaložila knížecí pokladna za pískovec z Maletína. O dva roky později, podle dopisu ze dne 31. července 1808, vypracoval kamenický mistr Reischl ve spolupráci s hospodářským radou Petřim rozpočet na 4 kusy ohradních kamenů v hodnotě 112 zlatých 30 krejcarů (daná suma přitom byla snížena z původních 129 zlatých 30 krejcarů). Do poloviny roku 1808 byly práce na obelisku hotovy. Výsledně byl monument pohledově koncipován relativně do středu mezi zámekem a Chrámem přátelství.<sup>11)</sup> Z torzovitého archivního materiálu jsou známy hlavně prakové úpravy (*nächst dem Obelisk; gegen Trzesin Tempel* – viz níže) druhé poloviny 30. let předminulého století.<sup>12)</sup>

Obelisk jakožto odkaz na starověkou nilskou civilizaci se objevuje i na jiných liechtensteinských panstvích. Vedle monumentu u Lednice, vztyčeného roku 1798, na paměť nepříliš slavného míru v Campo Formiu o rok dříve, a ozdobného šesticípou hvězdou symbolizující věk rozumu a osvícenství, byl tento typ monumentu vztyčen i v Dolnorakouském Loosdorfu, Hadersfeldu a v letech 1810–1811 dokonce došlo k realizaci tří dnes již neexistujících obelisků mezi Valticemi a Lednicí, potažmo mezi Valticemi a Schratzenbergem.<sup>139</sup>

V mladečském revíru byla, opět podle Hardtmuthových plánů, vystavěna na kopci Třesín v druhé polovině roku 1808 antikizující RYTÍŘSKÁ SÍŇ (*Rittersaal, Ausichtstempel, Ritter Schloss* či *Observation Tempel*). Stavba byla postavena na obdélném půdorysu se šestnácti toskánskými sloupy, které nesly po obvodu dřevěné, pro dórský řád typické, klády s vlysem zdobeným střídajícími se vystouplými triglyfy s kapkami a metopami. Vše zakončoval dřevěný tympanon a sedlová střecha ukřívající nepravidelnou kopuli oválného tvaru. Hlavice a patky sloupů byly z kamene, pro zbytek posloužila levnější cihlová vyzdívka, načež vše bylo následně důkladně omítnuto a natřeno. Tím, že byl objekt záměrně situován na hranu svahu, došlo co možná nejvíce k umocnění jeho velikosti a funkce – šlo o otevřený výhledový altán v pohledové ose zámek-templ. Pro srovnání, v eisenstadtském parku se nachází podobně koncipovaná stavba Marienempel.

Z dopisu s datem 1. srpna 1808 vyplývá, že došlo k vhloubení základů a následnému vyzdění první poloviny směrem od skalního úbočí. Dále měl kamenický mistr Knott do 14 dnů vyhotovit a dodat 4 kusy soklů a několik sloupů, načež další 4 kusy sloupových hlavice měl dodat do 4 týdnů a do měsíce měly být dokončeny i zednické práce. Do 18. srpna byla část materiálu již nachystaná – kamenné patky i sloupy (sic!), a to včetně nařezaných trámů tesařským mistrem (Josephem Bradou), spolu s 32 čtverečními sáhy šindelových křidel s velkými dutými hrdly a 17 čtverečními sáhy článků.

V tomto čase (18. srpna) byl již obelisk zcela hotový, na Chrám přátelství probíhaly dokončovací práce, byly upravovány lesní a parkové cesty a osazovány dřeviny. Avšak zahradní úpravy parku i přilehlé obory pokračovaly i v pozdějších letech – vznikaly nové mosty, probíhala výsadba zeleně. Vše pod bedlivým dohledem nikoliv Petriho, který parkovou koncepci navrhl, ale „*Hofgarten Controlleur*em“ Philipem Prohaskou.

Po dokončení potřebných zednických prací byla celá stavba Rytířské síně zastřešena, přičemž předběžný rozpočet i tentokrát vypracoval klempířský mistr Tammas, a to již 23. července 1808, kdy se počítalo s částkou 3232 zlatých. I zde byla nepravá kopule omítnuta na rákos.

Nejpozději v měsíci listopadu provedl vizitaci stavebních prací sám Hardtmuth, jeho vídeňský dopis je datován 5. listopadem, kdy shledal jako nezbytné pokrýt oba frontony z důvodu pronikání vlhkosti bílým plechem. K danému účelu bylo povoleno čerpat 54 zlatých (za jeden čtvereční sáh). Šindelová střecha měla být pod Poppelackovým dozorem natřena barvou připomínající břidlici! Oplechování dřevěného frontonu provedl i v tomto případě klempířský mistr Tammas, přičemž cena použitého materiálu se pohybovala kolem 310 zlatých, a stolařský

mistr Mayer na něm provedl dvojité lafování. V pozdějších letech byla šindelová střecha nahrazena skutečnou břidlicí.<sup>140</sup>

Dva roky před smrtí knížete Jana I. Josefa, tj. v roce 1834 se uskutečnila oprava objektu. Výše nákladů a konkrétní určení stavebních prací na Templu nebylo uvedeno, nejde-li o práce týkající se střešní konstrukce v hodnotě 70 zlatých, které jsou uvedeny v sumáři stavebních prací 1834–1835. (Mělo být upotřebeno až 10000 kusů střešní krytiny.)<sup>141</sup> Přestože je možné očekávat renovační práce i v pozdějších letech, stejně jako u Chrámů přátelství i u Rytířského sálu jsou zaznamenány plánované opravy až v letech 1879–1884. I zde se jednalo hlavně o opravy stropu, střechy, potažmo sloupů a architrávu z dřevěných desek, což mělo vyjít knížecí pokladnu na 620 zlatých rakouské měny.<sup>142</sup>

Právě potřeba neustálé renovace střešní konstrukce měla za následek zánik Rytířské síně. Jak je možné se dočíst v dopise Státnímu památkovému úřadu pro Moravu a Slezsko v Brně s datem 30. října 1922, Rytířský sál byl před válkou již v tak zchátralém stavu, že bylo nutné z bezpečnostních důvodů střechu odstranit. V roce 1910 se dokonce neúspěšně hledaly stavební plány. Během první světové války nebylo dále možné objekt opravit, čímž zbylé sloupové trpělo a do dnešního dne se tak dochoval pouze jediný sloup – případně drobné zbytky dalších. Daný stav je implicitně uveden i v seznamu voluptuárních objektů pro rok 1912, kde je možné najít již jen obelisk a Chrám přátelství. Přesto je nutno dodat, že sám kníže Jan II. z Liechtensteina „*projevil přání, aby na znouzřizení této stavby bylo pamatováno, jakmile tomu stav knížecích rent dovolí.*“<sup>143</sup>

Z relativně novější historie je možné uvést rok 1955, kdy prošel nutnou opravou Chrám přátelství. Avšak podle zprávy Odboru kulturní rady krajského národního výboru v Olomouci Vojenskému velitelství v Litvli, které pozemky areálu parku spravovalo, vyžadovala o dva roky později svojí péči i sesouvající se skála, na které chrám stojí. Opravovat se měl i obelisk, vychýlený o 70 cm od své osy.<sup>144</sup>

Přestože daný park nemá tak bohatý archivní materiál, existuje několik plánů, které vznikly pár let po dokončení parku a umožňují tak lépe pochopit genia loci daného místa. Zámecký park a nejbližší okolí dokazují dva kolorované plány od inženýra Josepha Fabicha. První *Neuschlosser Parck – In welchen die Anlage der Wege mit Gruppierungen zu ersehen* vyobrazuje mimo obelisk či Chrám přátelství i stavby, které jsou známy pouze z daného plánu. Jde o tzv. rybárnu a lázně. Přestože o nich není zmínka ani v prosincové zprávě z roku 1808, dá se očekávat, že Joseph Fabich, jakožto inženýr inspektorátu Moravská Třebová, zachytil skutečný stav novozámeckého areálu. Rybárna a lázně tak zřejmě existovaly, s velkou pravděpodobností šlo dřevěné budovy, které vznikly po roce 1808 a vyzly následně za své při jedné z povodní.

Na druhém plánu, týkajícího se úprav vrchu Třesín (*Neuschlosser Parck Plann des Theils Střežen – In welchen die Kalch Felsen und Höhlungen mit denen sich schlänglen den Fahrt und Reith Wegen nebst Felsenbrücken dann angelegten Insell Teüches zu ersehen*) je možné nalézt kromě Rytířského sálu i tzv. Čertův most, pestrost cest, kterými

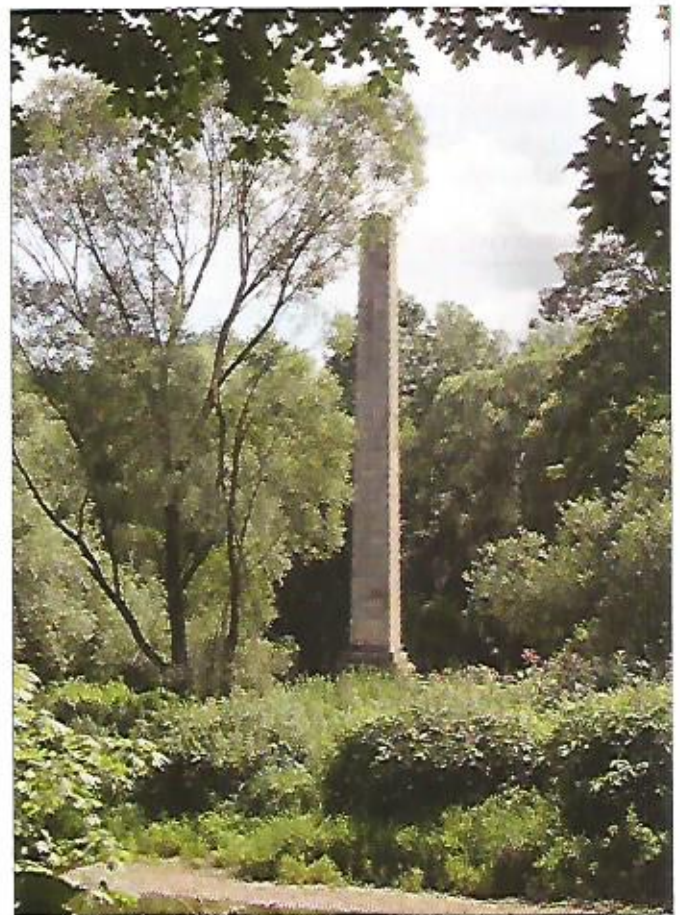


Obr. 7: Chrám přátelství: a - exteriér, b - interiér dnes (foto autor, 2016).

bylo možné daný kopec zdolat – přes mosty na koni, v kočáře či pěšky, ale i tzv. Budschkowu Djoru. Tato jeskyně má dnes podkovovitý tvar a ideálně doplňuje iluzi tajemna daného místa. Nicméně jde o ten typ jeskyní na liechtensteinských panstvích (srov. Adamovsko), které byly během romantizujících úprav uměle rozšířeny, v novozámeckém případě i obě části následně spojeny. Vyplývá to i mimo jiné ze zprávy s datem 10. července 1808, kdy každá část stále nepropojené jeskyně dosahovala přibližně pouhé 3 sáhy, tj. cca 5,7 m.<sup>19)</sup>

Así ve 30. letech 19. století vytvořil lesmistr Johann Glaser situační plán novozámeckého loveckého zámku a obory (*Situationsplan von Neuschloss Seiner Durchlaucht des regierenden Herrn, Herrn Fürsten Johann von und zu Liechtenstein, Jagdschloss und Thiergarten*).<sup>20)</sup> I zde byl autorem přilehlého krajinářského parku hospodářský rada a zahradní architekt Bernhard Petri. Ten se, co se týče novozámeckého areálu, mohl inspirovat a zřejmě i inspiroval krajinářským komplexem v dnešním rakouském Eisenstadtu, který vybudovala uherská šlechtická rodina Esterházy. Nejenže Petri pro danou rodinu dříve pracoval, taktéž se osobně znal s francouzským architektem Charlesem Morcauem, autorem daného parku. Rovněž schválení realizace novozámeckého parku knížetem Janem I. Josefem mohlo být zapříčiněno skutečností, že jeho sestra Marie Josefa Hermenegilde byla do rodiny Esterházy přivdána, a kníže tak jistě znal celý park v Eisenstadtu z autopsie.<sup>21)</sup>

Vyjma uvedených voluptuárních objektů probíhala i rozsáhlá rekonstrukce zámecké budovy, kterou značně



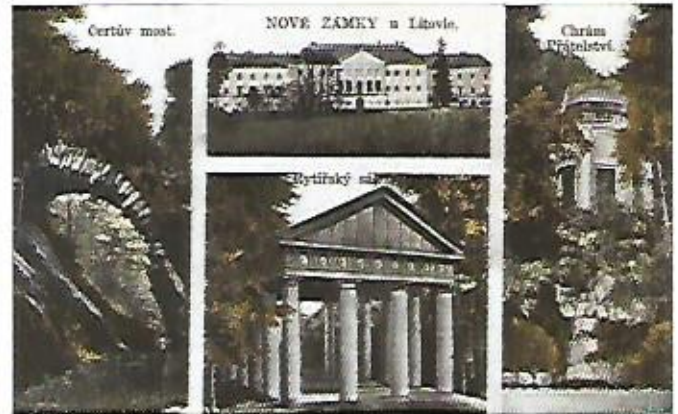
Obr. 8: Obelisk tzv. „Komín“ dnes (foto autor, 2016).



Obr. 9: Pozůstatek z bývalé Rytířské síně (foto autor, 2016.)

poškodil 25. února 1805 požár. Hardtmuth navrhl zámek již v (neo)klasicistním stylu,<sup>23)</sup> kdy k hlavní budově zámku byly podle jeho projektu připojeny po obou stranách nová úzká a dlouhá obytná křídla. Bylo tak docíleno toho, že budova zámku tvořila majestátní kulisu celé krajiny, stejně jako jiná šlechtická sídla v Anglii. Vedením stavebních prací byl pověřen architekt, inženýr, ale i sběratel a diletuující vědec Carl (Johann) Rudzinsky. A podobně jako v dnešním Lednicko-valtickém areálu, i zde působil malíř Michael Rober, jež mj. v roce 1808 dekoroval stěny hlavního sálu.<sup>24)</sup>

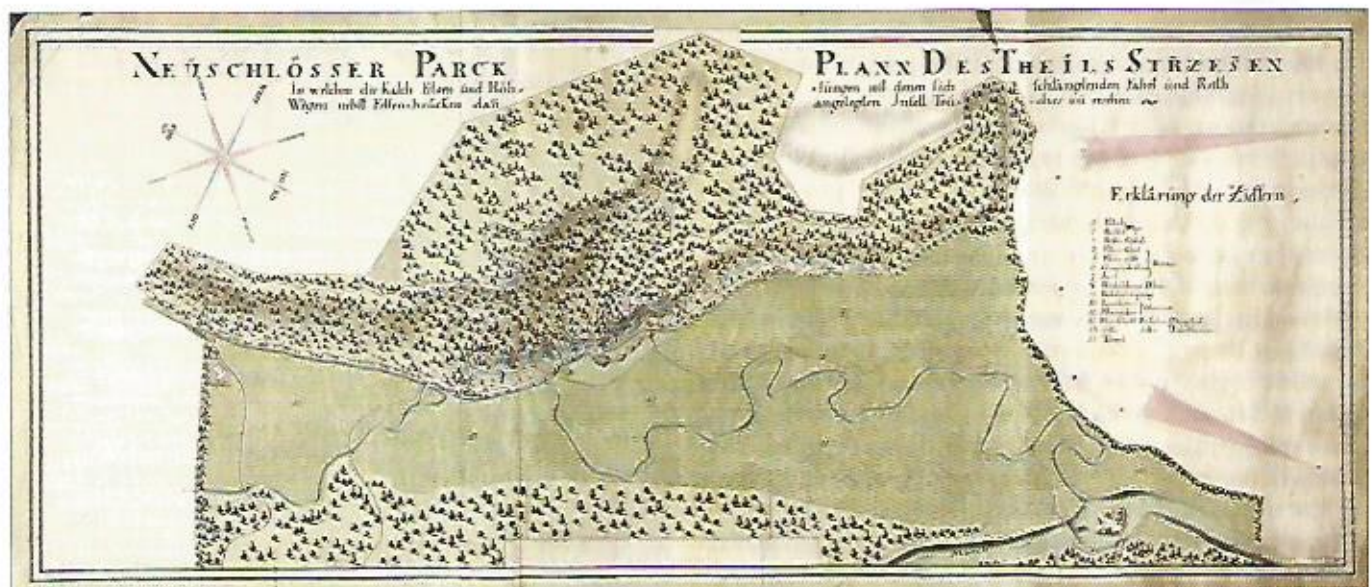
Shrneme-li výše uvedené poznatky, pak je možné konstatovat, že na budování areálu a přestavbu zámku padly nemalé finanční náklady, přičemž je ale nutné mít na paměti vrůstající inflaci, a to v době války s Napoléonem. Přesto se i zde promítla snaha knížecí kanceláře provést jednotlivé práce, co možná nejrychleji a nejlevněji. Příkladem může být, jak jsme viděli, i uvažování o tom, zda bude mít Chrám přátelství měděnou střechu či střechu pokrytou bílým plechem, jak bude natřena šindelová střecha, ale i časté užití dřevěných prvků mís-



Obr. 11: Dobová pohlednice s pamětihodnostmi areálu, nedat. (soukromá sbírka autora).

to kamenných. Nepochybně jsou i inspirační zdroje, a to nejen z dobových vzorníkových knih. V neposlední řadě je zajímavé i personální složení na stavbě, kdy plánovou dokumentaci vytvořil Hardtmuth a vedením stavby byl pověřen Rudzinsky – v dopisech explicitně titulován jako stavební ředitel (!). Právě jeho titulatura jako stavebního ředitele (*Herr Director/Herr BauDirector*) je značně komplikovaná při identifikaci, zda se jedná o architekta a knížecího stavebního ředitele Josepha Hardmutha, či právě o architekta Rudzinskeho. Dále se ve spisovém materiálu objevuje i jméno valtického architekta Poppelacka, který tak působil, jistě na popud knížecího stavebního kanceláře, mimo své „kompetenční území“.<sup>24)</sup> Jinými slovy primárně byl Poppelack pověřen vedením staveb v dnešní krajinné kompozici Lednicko-valtického areálu, a naopak Rudzinsky vedením staveb na panstvích severně od Brna. Jak je tedy vidět, realita byla přeci jen jiná. Podobně se objevuje jméno malíře Michaela Robera, a co se týče parkové úpravy, tu sice navrhl Petri, ale dohledem nad realizací byla pověřena jiná osoba – Phillip Prohaska.

Pro přehlednost ještě kompletní tabulka s realizačními pracemi (pouze) pro rok 1806 a 1807:



Obr. 10: Kolorovaný plán části novozámeckého parku s orchem Třesínem. Joseph Fabich, po roce 1808 (SFL © LIECHTENSTEIN. The Princely Collections, Vaduz Vienna), Inv. Nr. PK 334).

Nové Zámky: Rozpočet za zámek, zahradu a park pro rok 1806 <sup>27)</sup>			
	zl.	kr.	d.
květen a červen	6345	48	2
červenec	9096	36	3
srpen	12598	49	1
září	11242	29	3
říjen	13979	32	3 ¼
listopad	8937	33	2
<b>Celkem</b>	<b>62200</b>	<b>52</b>	<b>2 ¾</b>

Nové Zámky: Rozpočet za období leden až říjen 1807 <sup>28)</sup>			
	zl.	kr.	hl.
Zámek	94667	32	2
Zahradu	17003	33	4
Park	38517	35	4
<b>Celkem</b>	<b>150188</b>	<b>42</b>	<b>4</b>

## ADAMOV<sup>27)</sup>

„...in jenem ein Hochofen, hier ein alte Burg (Novýhrad), die das Thal von der höchsten Region beherrscht, dort ein Kolonnade, die freundlich herabsieht, oft hebt eine schicklich angebrachte Brücke über der Fluß oder ein Wehr mit seiner Kaskade das mahlerische Bild seines oder des andern Thalkessels, dann wieder eine schauerliche Felsenwand oder eine schindelnde Felsenbrücke, von der Natur gebaut, oder auch ein natürliches Felsenhor, so wie ein künstliches zur Förderung des Weges durch Felsen gehauen.“<sup>28)</sup>

V době počátku průmyslového věku se analogicky se zámeckým parkem v Nových Zámkách u Litovle začal budovat krajinářský park v Adamově. Pod vedením Rudzinského došlo, kromě samotného zámku, ke kterému přiléhá anglický park a obora, k budování mostů, vodopádu, velkých a malých kaskád, vznikly nové lesní cesty aj. Stavební plány opět vypracoval Hardtmuth a přilehlý park u řeky Svitavy byl i zde Petriho dílem.

Jak dokládá tzv. „stavební deník inženýra Antona Loly“,<sup>29)</sup> stavební práce započaly na jaře 1806 navážením materiálu a v případě zámku hloubením základů. Dřevo dodávali mlynáři z okolí, cihly dodal mistr Joseph Lier a pálené vápno Thomas Opletal z Babic. Další cihly byly dováženy z Brna, blízké adamovské hamry na stavbu dodaly pouze hřebíky a litinovou mříž na zámecký balkon<sup>30)</sup>

Velká část prací, primárně na zámecké budově, započala v červnu 1806, přičemž zednické, kamenické a tesařské práce na zámku skončily až v říjnu roku 1807. Na budování areálu se podílelo několik desítek lidí, přičemž řemeslní mistři pocházeli jednak z nejbližších obcí (Babice, Olomoučany, Habrůvka), jednak ze vzdálenějšího Blanska či Brna, ale i z Vídně. Jmenovitě šlo o stavebního a zednického mistra z Brna Laurenze Czieshku, tesařského mistra Josepha Drexlera a Josepha Liera, zámečnické mistry Karla Irschku, Josepha Burtona z Blanska a Josepha Hakira z Vídně, kameníka Johanna Lippu, adamovského kováře Johanna Betulu a Josepha Koschtku z Olomoučan,



Obr. 12: Pohled na údolí Svitavy se zámek v Adamově. Franz Ferdinand Runk, 1815, kvaš (SFL [© LIECHTENSTEIN, The Princely Collections, Vaduz-Vienna], Inv. Nr. GR 597).

stolaře Karla Weigela, brněnského sklenáře Johanna Kleina/Jana Malého a brněnského natěrače Amonda Vettera či mistra pokrývače Schultze taktéž z Brna, ale i sedlářského mistra Josepha Denihardta z Brna a brněnského sochaře Andrease Schweigla.<sup>31)</sup>

Podle tzv. „Lolova stavebního deníku“ pro rok 1806 tak celkové náklady vyšly na 122 400 zlatých 14 krejcarů ¾ denáru, přičemž:

Adamov a okolí 1806 Nr. I.			
	zl.	kr.	d.
Zámek	54132	6	3
Nový hrad	3	47	/
Velká kaskáda	4600	30	/
Byt zahradníka	404	53	2
Malá kaskáda, vodopád aj.	3023	45	2
Anglický park	19314	17	/
Obora	6361	11	2
Ohradní zeď u Vranova	700	22	3
Lesovna u Byčí skály	420	54	2
Veškeré mosty	16876	37	1
Sad	136	32	/
Knížecí hrobka	17	/	/
Lesní cesty	7254	22	2
Macocho, visutý most	63	/	/
Ostatní položky	9090	53	3 ¾
<b>Celkem</b>	<b>122400</b>	<b>14</b>	<b>¾</b>

Zúčtovány ale i položky za rok 1807.

Podle stavební knihy pozorického panství Nr. II vyšly pro rok 1807 práce na 17 509 zlatých 6 ¾ krejcarů, přičemž za daný rok je nutné srovnat a zahrnout i soupis výdajů obsažený v knize Nr. III, a to v hodnotě 5 850 zlatých 6 krejcarů (viz tabulky).<sup>32)</sup>

Adamov a okolí 1807 Nr. II		
	zl.	kr.
Zámek	8215	24
Byt zahradníka	86	39
Malá kaskáda, vodopád aj.	241	30
Obora	224	2
Anglický park	316	46
Lesovna u Býčí skály	6152	9
Ostatní položky	2272	36 %
<b>Celkem</b>	<b>17509</b>	<b>6 %</b>

Adamov a okolí 1807 Nr. III <sup>33)</sup>		
	zl.	kr.
Zámek	17	15
Nový hrad	3965	10
Lesovna u Býčí skály	1750	47
Ostatní položky	116	54
<b>Celkem</b>	<b>5850</b>	<b>6</b>

Pro srovnání vyúčtování stavebních prací na adamovském zámku a okolí podle zprávy knížecí kanceláři z října 1807:

Adamov: Rozpočet za období od května 1806 do konce července 1807 <sup>34)</sup>		
	zl.	kr.
Zámek	44831	51 ¼
Velká kaskáda	4220	19 ½
Mosty	11458	18 ¼
Park	24935	44
Obora	5571	36
Lesní cesty	2645	33
Nový hrad - věž	2151	31
<b>Celkem</b>	<b>95814</b>	<b>53 ½</b>

Adamov: Rozpočet za období od 1. srpna 1807 do 17. října 1807 <sup>35)</sup>		
	zl.	kr.
Zámek	11770	42
Velká kaskáda	302	24
Mosty	3421	58
Park	19132	59
Obora	1542	46
Lesovna	1098	49
Nový hrad - věž	784	31
<b>Celkem</b>	<b>38054</b>	<b>9</b>

Současně se stavbou nového adamovského zámku procházela rekonstrukcí/dostavbou i nedaleká zřícenina **NOVÉHO HRADU** (*Nowihrade Schloss*). Dnešní zříceninu

středověkého hradu měli vybudovat, podle názoru badatelů z posledních let, Dobeš a Beneš Černohorští z Boskovic v roce 1493, a to na místě předsunutého opevnění tzv. Starého hradu zřejmě z konce 14. století. Po vymření rodu Černohorských z Boskovic jej získali Liechtensteinové, načež roku 1645 byl hrad rozbořen Švédy a od té doby zůstal ve zříceninách.<sup>36)</sup> Podle Hardtmuthových plánů, byly zbytky ruin na počátku 19. století ještě více romantizovány do pseudogotické podoby.

K roku 1806 se v účetní položce objevuje pouhá suma 3 zlaté 47 krejcarů. O rok později, hlavně v měsících od dubna do října, probíhaly na hradě pod vedením řemeslných mistrů (např. Drexler, Czieshka či Koschtka) již rozsáhlejší stavební práce, které vyšly na 3965 zlatých 10 krejcarů. Přesto práce ustaly až v roce 1810 a knížecí pokladna za ně vydala přes 20000 zlatých, přičemž pouhá stavba nové věže stála 2936 zlatých 2 krejcarey.<sup>37)</sup>

Na hradním nádvoří (hloubka 35,5 m; šířka 42,5 m; diagonála 40 m), obehnaném hradebním pláštěm, s představenou bránou a mostem přes příkop, došlo k výstavbě nové budovy - myslivny s dalšími menšími pavilony. Dále byla dostavěna nedokončená válcová věž (o vnějším průměru 9 m, vnitřním 9,80 m a o síle stěny 2 m), s nevelkým kruhovým sálem (průměr interiéru 5,80 m), na kterou byla přidružena menší, vyšší kruhová věž, sloužící jako rozhledna do krajiny - po lednickém minaretu jedna z prvních v liechtensteinské Arkádii. K problematice (Nového) hradu je třeba ještě zmínit, že menší umělou romantickou ruinu, zvanou Janův hrad (*Hanzenburgu*) si nechal kníže Jan I. Josef vystavět i o několik let dříve v Loosdorfu a přibližně paralelně s úpravou Nového hradu v olomoučanském revíru došlo ke stavbě další umělé romantické ruiny, opět podle plánů Josepha Hardtmutha, a sice Janova hradu u Lednice. Podobné romantizující úpravy ale probíhaly i na jiných hradech, stojících na liechtensteinských panstvích - například na hradu Mödling či rodovém hradě Liechtenstein.

Výdaje za dostavbu Nového hradu u Adamova <sup>38)</sup>		
	zl.	kr.
1808	2053	14
1809	6412	31
1810	7738	34
<b>Celkem</b>	<b>16204</b>	<b>9</b>

Jiný osud čekal ruinu Nového hradu. Ten byl kvůli stavbě železnice Brno-Česká Třebová v tomto kraji (1842-1848) architektonicky ochuzen o značnou část hlavní věže, která byla snížena z důvodu případného sesunutí následkem otřesů způsobenými vlaky projíždějícími tunelem pod hradem. Začátkem prosince 1852 proběhla drobná oprava poškozené zdi vyhlídkové věže (doslova: *Steigenthurm*) v hodnotě 31 zlatých 40 krejcarů konvenční měny, na které se podílel brněnský stavitel Josef Haupt se zednickým mistrem Franzem Peterkou. Renovační práce na hradě, a to primárně na hlavní-vyhlídkové a malé věži, pokračovaly i v následujících letech. Z důvodu špatného stavebního stavu hlavní věže došlo k celkové obnově, kdy byly mj. opravovány stěny a znovu vystavěny





Obr. 13: Nový hrad u Adamova. Franz Ferdinand Runk, cca 1815, kvaš (SFL © LIECHTENSTEIN. The Princely Collections, Vaduz-Vienna, Inv. Nr. GR 601).



Obr. 14: Nový hrad u Adamova v Moravském Švýcarsku po snížení hlavní věže. Nedatovaná dobová pohlednice (archív autora).



Obr. 15: Pro srovnání Hardtmuthem romantizující hrad Greifenstein na Dunaji. Johann Vicenz Reim, 40. léta 19. století, kolorovaná ocelorytina (SFL © LIECHTENSTEIN. The Princely Collections, Vaduz-Vienna, Inv. Nr. GR 2954).

klenby a osázeny schodišřovými stupně. Práce postupovaly podle předem schváleného nejvyššího reskriptu a pokynů knížecího stavebního úřadu. Pro stavební léta 1854–1855 se tak v účetním materiálu objevuje částka 1200 zlatých, pro léta 1855–1856 a 1856–1857 se mělo jednat o 1665 zlatých 50 krejcarů (V roce 1854 byl dále opravován hradní můstek, kdy se za tesařské práce a materiál zaplatilo 29 zlatých 54 krejcarů; pro stejný rok byly primárně zednické práce na hradě plánovány za 1890 zlatých 57 krejcarů, přičemž v měsíci září došlo ke škrtům na 1823 zlatých 52 krejcarů a ani to zřejmě nebyla konečná suma).<sup>39)</sup>

V rámci pozemkové reformy přešel hrad po první světové válce z vlastnictví Liechtensteini

nů do správy hospodářského statku – Školního lesního podniku Křtiny Vysoké školy zemědělské v Brně, který vznikl v roce 1923. Do 50. let minulého století se zde nacházel i navštěvovaný výletní hostinec. Po opuštění provozovatelů začal objekt chátrat, a to až do 1. ledna 1990, kdy se vlastníkem hradu stala 21. základní organizace Českého svazu ochránců přírody v Brně. Dodnes probíhá postupná rekonstrukce celé stavby a její zpřístupnění turistům.<sup>40)</sup>

V únoru roku 1815 žádal zednický mistr Biringer ždánického nejvyššího úředníka o vyjádření se ohledně realizace sloupů u další voluturní stavby – KOLONÁDY (Kolonnade, Kolohnát), tyčící se nad svitavským údolím s pohledovou vazbou na zámek. Biringer doporučoval, aby se využily dubové kmeny, nicméně podle schváleného rozpočtu se zřejmě dala přednost kmenům z jedlí. O dva měsíce později 15. dubna informoval adamovský správce Rumler o zaslání rozpočtu i s plánem správě pozořického velkostatku ke schválení, načež o pár dní později byl přeposlán ke konečnému schválení knížecí kanceláři ve Vídni. Vedením stavby byl zřejmě pověřen právě zednický mistr Biringer, který vypracoval dne 5. května i seznam potřebného materiálu, bohužel bez jakéhokoliv uvedení cen. V roce 1815, tedy nikoliv v době stavby samotné zámecké budovy, tak adamovský areál ozdobila dřevěná kolonáda. Nepochybně šlo o tzv. vzorníkovou stavbu, přičemž rok vzniku poukazuje na to, že by jejím architektem mohl být Joseph (Georg) Kornhäusel, působící tehdy jako knížecí stavební ředitel.<sup>41)</sup>

Základ celé stavby tvořil kamenný sokl, s dvěma centrálními schody, na kterém stálo osm dvojic dřevěných toskánských sloupů, následně omítnutých (?). Centrální triumfální část pak tvořila čtveřice sdružených, předsažených sloupů, které spojoval mohutný architráv s triglyfy s kapkami a centrální atikou, doplněnou pamětním německým nápisem BEI DER ZEITLICHEN RUHE DEN-

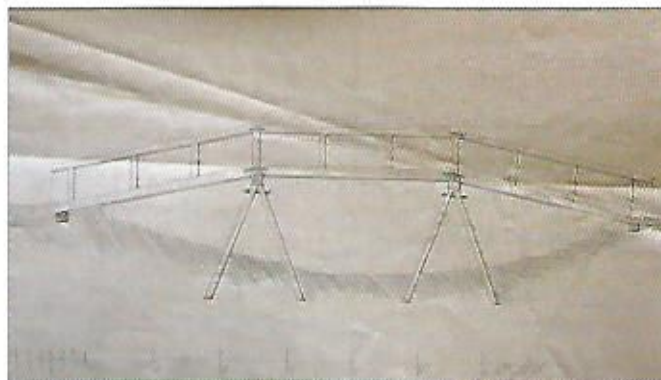


Obr. 16: Adamovská kolonáda, Franz Ferdinand Runk, 1815, kvaš (SFL, © LIECHTENSTEIN, The Princely Collections, Vaduz-Vienna, Inv. Nr. GR 596).

KE AUF DIE NICHT ENTFERNTE EWIGE [V POKLIDU DUCHA MYSLI NA NEDALEKOU VĚČNOST]. Právě ony zdvojené sloupy jsou příkladem vzorníkové architektury, vycházející z francouzského prostředí. Téměř učebnicovým příkladem je pak hlavní (východní) průčelí Louvru s tzv. „Perraultovou kolonádou“, jejímž autorem byl francouzský architekt krále Ludvíka XIV., teoretik umění, překladatel a lékař Claude Perrault.<sup>42)</sup> Na pozdějším Richterově akvarelu se zdá celá kolonáda masivnější, než na Runkově kvaši *Kolonáda u Adamova* (1815). Je otázkou, zda byla kolonáda skutečně porostlá „náletovými“ dřevinami, čímž by se umocnil prvek „dávné ruiny“ a symbolicky by se zvýraznila rovina smrti a pomíjivosti, na což odkazoval i samotný nápis, nebo šlo pouze o fantazii umělce.

Dataci zániku či případných oprav dřevěné kolonády neznáme. Podobně jako u areálu Nových Zámků u Litovle je to dáno i (ne)dochovaným stavem archivního materiálu. Přesto z jednotlivých útržkovitých informací je nasnadě hypotéza, že stejně jako u jiných dřevěných voluptuárních staveb, primárně v dnešním Lednicko-valtickém areálu, došlo k samovolnému zániku celého objektu. Ve vceňovacích operátech z roku 1843 se neobjevuje žádná zmínka o kolonádě. V roce 1845 došlo v prostoru této zaniklé dřevěné voluptuární stavby k realizaci železného křížku, který se zde nachází dodnes.<sup>43)</sup>

Stejně jako v případě Nových Zámků u Litovle, i v Adamově a nejbližším okolí neváhal kníže Jan I. Josef uvolnit nemalé finanční náklady v hospodářky i mocensky nejisté době. Přestože je k adamovskému areálu pramenená základna zřejmě nejchudší, tzv. „Stavební deník Antona Loly“ je o to cennějším pramenem, a to nejen pro daný areál. Jsou tak podrobně známy stavební postupy, a to téměř ze dne na den, jména řemeslných mistrů i tovaryšů, pocházejících nejčastěji z nejbližšího okolí, ale i místa, odkud pocházel stavební materiál aj. Jak dále vyplývá z výše uvedených tabulek: v prvních stavebních letech byla (pochopitelně) nejvyšší suma vynaložena na stavbu samotné zámecké budovy. Nemálo zlatých padlo i na budování anglického parku, kdy svitavské údolí podle Petriho návrhu, jak dokládá dochovaný archivní materiál, doplnila velká a malá kaskáda s vodopádem, a okolní obory. Pozornost byla věnována i udržování, obnově či výstavbě utilitárních



Obr. 17: Plánek mostu u adamovského zámku, nedat. (SLHA, sign. II 463, nefol. Schloss Adamsthal.)

Macoše. Celý areál byl následně protkán sítí cest a mostů, vedoucích přes Křtinský potok a řeku Svitavu, a doplněn výhledovými altánky.

Od roku 1807 probíhala již v plném proudu následná romantizace (zřejmě) pozdně středověkého Nového hradu. Stavební práce tak na jednu stranu dokládají šířící se romantismus, na straně druhé dokonale zapadají do stavebních počínů knížete z Liechtensteina. Jak již bylo uvedeno výše, podobně se postupovalo například u hradu Mödling, Liechtenstein, ale i v případě Greifensteinu či Johannsteinu. Hierarchie stavebního úřadu je i zde stejná – plány pocházejí od Josepha Hardtmutha, přičemž vedením stavebních prací byl znovu pověřen Rudzinsky. Okolní parková úprava je taktéž dílem Petriho. Nicméně rokem 1810 vývoj adamovského areálu neskončil, ba naopak byl ozdoben o pět let později dřevěnou kolonádou.

V parcích knížat z Liechtensteina se tak během let objevovaly a opět mizely drobné zahradní stavby, vždy podle módního vkusu i celkových představ o celém areálu daného knížete. Nechyběl tak orientální prvek (Čínský pavilon), mešita (minaret), labyrint, egyptizující obelisky (např. tzv. „Facka“ či „Komín“), monoptery a jiné antikizující chrámy (Chrám Slunce, Chrám přátelství, Chrám Múz či Rytířská síň), ruiny či vodopád-akvadukt. Umožňoval-li to okolní terén, došlo i k realizaci vodopádu a „přírodních“ kaskád, jako tomu bylo na řece Dyji i Svitavě či v menší míře i na řece Moravě.

Se smrtí knížete a polního maršála Jana I. Josefa se ale pojetí studovaných míst změnilo. S nástupem Janova nejstaršího syna Aloise II. z Liechtensteina se centrem knížecí pozornosti stal primárně Lednicko-valtický areál. Naopak novozámecký areál zůstal zakonzervovaný a téměř zapomenutý. Zanikla Rytířská síň a celý park rozdělila dálnice. Nicméně v posledních letech se ze strany veřejnosti znovu objevuje zájem o jeho historii, i částečnou obnovu. Co se týče Adamova, tak po vybudování železnice, což mělo za následek i snesení části vyhlídkové věže Nového hradu, se z něj stalo skutečně průmyslové město a Runkem zachycená Arkádie zmizela. Stejně jako ve 40. letech 19. století zanikla kolonáda a v polovině století minulého došlo k devastaci i místního zámku. Ale i zde se tehdejší Moravské Švýcarsko s mnohými jeskyněmi znovu vrací do povědomí lidí a dnes je turistům prezentováno jako Vranovsko-křtinský lichtenštejnský areál.